

## 5. PRAVILA CESTNEGA PROMETA 2DEL

### 5.3 PREHOD ZA PEŠCE IN KOLESARJE, PREHOD ČEZ ŽELEZNIŠKO PROGO

### 5.4 PRIBLIŽEVANJE KRIŽIŠČU , RAZVRŠČANJE IN ZAVIJANJE

### 5.6 ZNAKI ZA KOMUNIKACIJO MED UDELEŽENCI V CESTNEM PROMETU

Zakaj v tem primeru vozimo v pripravljenosti na zaviranje? (  Poglej lekcijo)



- Ker je pred prehodom za pešce hitrost vedno omejena na 10 km/h.
- Ker lahko avtomobili zakrivajo morebitne pešce, še posebej, če so to otroci, ki bi želeli prečkati vozišče po prehodu za pešce. ✓

Pravilen odgovor je: Ker lahko avtomobili zakrivajo morebitne pešce, še posebej, če so to otroci, ki bi želeli prečkati vozišče po prehodu za pešce.

Kako ravnate, ko se približujete nepreglednemu prehodu za pešce, kot je prikazano? (📖 Poglej lekcijo)



- Zaradi morebitnih pešcev, ki bi želeli prečkati vozišče, zmanjšam hitrost in sem pazljiv. ✓
- Hitrosti vozila ne zmanjšam, saj je celotna krivda morebitne prometne nesreče na strani voznika, ki je napačno parkiral vozilo tik pred prehodom za pešce.

Pravilen odgovor je: Zaradi morebitnih pešcev, ki bi želeli prečkati vozišče, zmanjšam hitrost in sem pazljiv.

V situaciji na sliki vozite v pripravljenosti na zaviranje. Kaj to pomeni? (📖 Poglej lekcijo)



- Ves čas zaviram in nato počasi nadaljujem vožnjo čez prehod, ne da bi ustavil.
- Sunkovito zavrem, nato pa zaviram po potrebi.
- Večkrat rahlo stisnem stopalko zavore, saj s tem sporočam voznikom za mano svoj namen.
- Nogo imam na stopalki zavore, vendar ne zaviram, dokler se ne pokaže potreba. ✓

Pravilen odgovor je: Nogo imam na stopalki zavore, vendar ne zaviram, dokler se ne pokaže potreba.

Pred prehodom za pešce, pred katerim ni semaforja oz. policista, moramo ustaviti: (📖 Poglej lekcijo)

- Zmeraj, ko so pešci v bližini prehoda oz. od njega oddaljeni najmanj 10 m.
- Zmeraj, tudi če na ali ob prehodu ni pešcev.
- Zmeraj, kadar so pešci na prehodu ali pravkar stopajo nanj. ✓

Pravilen odgovor je: Zmeraj, kadar so pešci na prehodu ali pravkar stopajo nanj.

Kako ravnate, če je pešec ob prehodu za pešce neodločen glede prečkanja vozišča? (📖 Poglej lekcijo)

- Ker še ni stopil na prehod, lahko z nezmanjšano hitrostjo nadaljujem vožnjo.
- Uporabim zvočni opozorilni znak, odprem okno ter ga povabim k prečkanju prehoda.
- Vozim v pripravljenosti na ustavitev in zelo pazljivo. ✓


Pravilen odgovor je: Vozim v pripravljenosti na ustavitev in zelo pazljivo.

Približujete se prehodu za pešce. Ob njem sta pešca in ga želita prečkati, medtem ko se iz nasprotne smeri hitro približuje motorno kolo. Kaj boste storili v tem primeru? (📖 Poglej lekcijo)



- Ustavim in povabim pešca, da prečka vozišče po prehodu za pešce.
- Z zvočnimi in svetlobnimi znaki sporočim peščema, da se morata umakniti.
- Pazljivo nadaljujem vožnjo in ne ustavim. ✓

Pravilen odgovor je: Pazljivo nadaljujem vožnjo in ne ustavim.

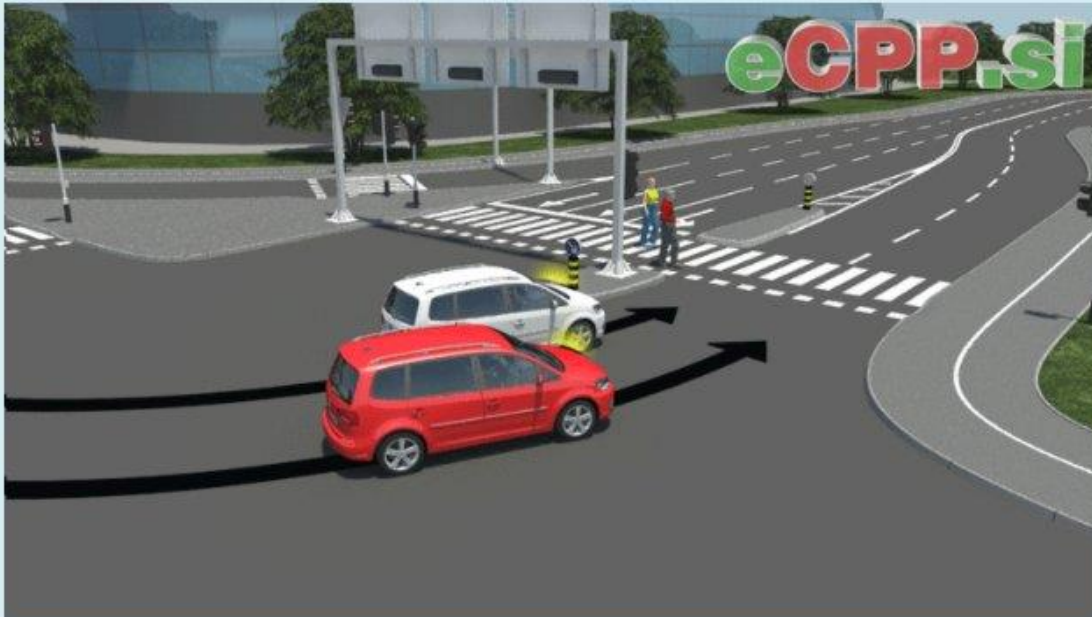
Približujete se prehodu za pešce, ob katerem so otroci. Kdaj boste ustavili pred prehodom? (  Poglej lekcijo)



- Vedno, ko so pešci ob prehodu, ne glede na to, kaj bodo storili drugi vozniki.
- Če smo prepričani, da bodo otroci lahko varno prečkali vozišče oz. že stopajo nanj. ✓
- Nikoli, pešci lahko stopijo na prehod le, če na cesti ni vozil.

Pravilen odgovor je: Če smo prepričani, da bodo otroci lahko varno prečkali vozišče oz. že stopajo nanj.

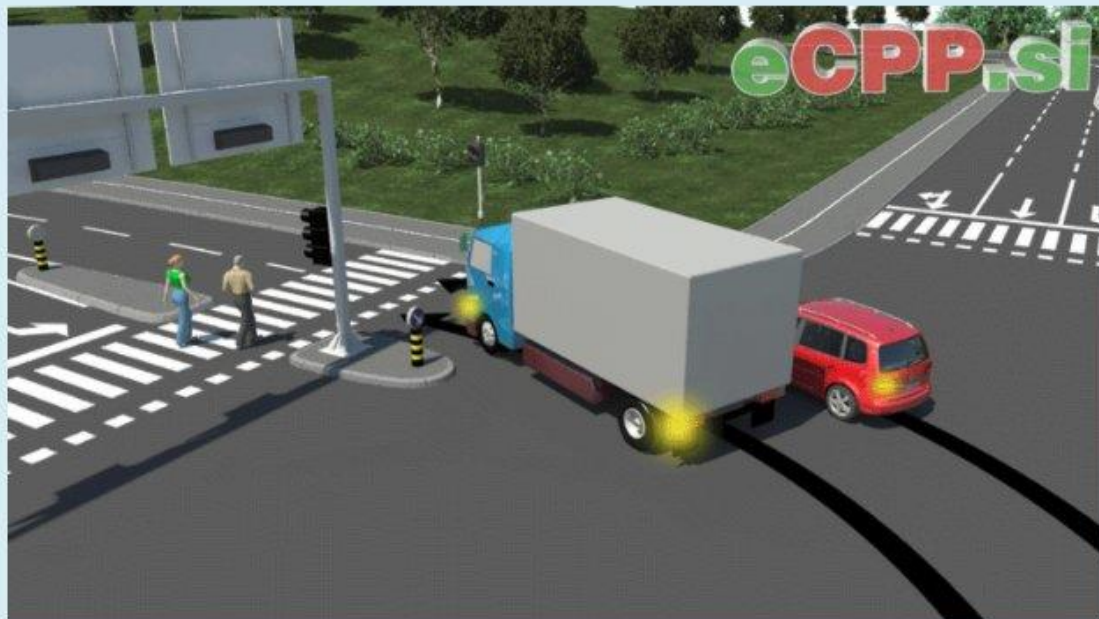
Kako naj ravna voznik rdečega osebnega avtomobila? (📖 Poglej lekcijo)



- Ker so pešci na prehodu še dovolj oddaljeni, pospešeno prevozi prehod za pešce.
- Ustavi pred prehodom za pešce, saj bi drugače lahko pešce resno ogrozil. ✓

Pravilen odgovor je: Ustavi pred prehodom za pešce, saj bi drugače lahko pešce resno ogrozil.

Je pri vozniku rdečega osebnega avtomobila na sliki potrebna kakšna posebna pozornost? (📖  
Poglej lekcijo)



- Ne, posebna pozornost ni potrebna, saj morajo pešci počakati, da vozila odpeljejo.
- Da, saj mu tovorno vozilo zakriva prehod za pešce, na katerem so pešci. ✓
- Da, tovorno vozilo se lahko na ovinku prevrne.

Pravilen odgovor je: Da, saj mu tovorno vozilo zakriva prehod za pešce, na katerem so pešci.

Označite pravilno trditev glede ustavitve vozila v koloni: (  Poglej lekcijo)



- Lahko ustavim tudi na prehodu za pešce, saj ne smem puščati vmes praznega prostora.
- Če je potrebna ustavitev, vedno ustavim pred prehodom za pešce, saj bi drugače oviral pešce na prehodu. ✓

Pravilen odgovor je: Če je potrebna ustavitev, vedno ustavim pred prehodom za pešce, saj bi drugače oviral pešce na prehodu.




Kako bo pravilno ravnal voznik modrega osebnega avtomobila na sliki? (📖 Poglej lekcijo)



- Zmanjša hitrost in pred prehodom za pešce ustavi. ✓
- Zapelje na križišče in ustavi vzporedno ob rdečem osebni avtomobilu.
- Zapelje na prehod in ustavit tik za rdečim osebni avtomobilom.

Pravilen odgovor je: Zmanjša hitrost in pred prehodom za pešce ustavi.

Črni osebni avtomobil je ustavil pred prehodom za pešce. Ali smete nadaljevati vožnjo mimo njega?  
(  Poglej lekcijo)



- Smem, če zmanjšam hitrost.
- Smem, če pospešim, saj so pešci šele na začetku prehoda.
- Ne smem, prav tako kot vozilo ob meni, moram tudi sam ustaviti. ✓


Pravilen odgovor je: Ne smem, prav tako kot vozilo ob meni, moram tudi sam ustaviti.

Črni osebni avtomobil je ustavil pred prehodom za pešce. Kako bo pravilno ravnal voznik rdečega osebnega avtomobila? (📖 Poglej lekcijo)



- Pešca opozori nase z zvočnim opozorilnim znakom, saj ima prednost.
- Čez prehod za pešce pelje z zmanjšano hitrostjo, saj so pešci še dovolj oddaljeni.
- Ustavi pred prehodom, da lahko pešci varno prečkajo vozišče. ✓

Pravilen odgovor je: Ustavi pred prehodom, da lahko pešci varno prečkajo vozišče.

Otroka želita prečkati vozišče po prehodu za pešce. Kaj boste storili v prikazanem primeru? (  Poglej lekcijo)



- Zmanjšam hitrost in pred prehodom ustavim. ✓
- Nadaljujem vožnjo, otroka pa z zvočnim opozorilnim znakom opozorim na svojo prednost.
- Z zmanjšano hitrostjo obvozim otroka in pazim na bočno razdaljo.

Pravilen odgovor je: Zmanjšam hitrost in pred prehodom ustavim.

Ali lahko peljete mimo vozil, ki so se ustavila pred prehodom za pešce? (📖 Poglej lekcijo)



- Da, če jih poprej opozorim nase z zvočnim opozorilnim znakom.
- Da, z zmanjšano hitrostjo.
- Ne, ustaviti moram, da tudi sam pešcem omogočim varno prečkanje vozišča. ✓

Pravilen odgovor je: Ne, ustaviti moram, da tudi sam pešcem omogočim varno prečkanje vozišča.

Kako bo pravilno ravnal voznik osebnega avtomobila pri zavijanju na desno? (📖 Poglej lekcijo)



- Počaka na kolesarja, da odpelje, šele nato zavije na desno. ✓
- Ker ga mora kolesar počakati, z zmanjšano hitrostjo zapelje čez prehod za kolesarje.
- Z zvočnim opozorilnim znakom opozori kolesarja, da se mu umakne.

Pravilen odgovor je: Počaka na kolesarja, da odpelje, šele nato zavije na desno.

Ali bi voznik osebnega avtomobila lahko preprečil nevarno situacijo na sliki? (📖 Poglej lekcijo)



- Ne, ker je križišče zelo nepregledno.
- Da, saj moral bi predvideti napako kolesarja, ki je vozil v napačni smeri. ✓

Pravilen odgovor je: Da, saj moral bi predvideti napako kolesarja, ki je vozil v napačni smeri.


Na kaj mora voznik osebnega avtomobila na sliki, ki želi zapeljati na prednostno cesto, še posebej paziti? (📖 Poglej lekcijo)



- Na kolesarja, ki vozi napačno. ✓
- Na nasproti vozeče vozilo.
- Na prometni znak.

Pravilen odgovor je: Na kolesarja, ki vozi napačno.



Ali mora voznik modrega osebnega avtomobila na sliki povečati pozornost in na kaj? (  Poglej lekcijo)



- Da. Pozoren mora biti na vozila za njim.
- Da. Pozoren mora biti na kolesarja, ki vozi napačno. ✓
- Da. Pozoren mora biti na to, da čim prej zavije.

Pravilen odgovor je: Da. Pozoren mora biti na kolesarja, ki vozi napačno.

Opišite pravilno ravnanje voznika belega vozila na sliki, ki želi zaviti na desno? (📖 Poglej lekcijo)



Pravilna sta dva odgovora ali več:

- Ko se približuje križišču, pozorno spremlja dogajanje na kolesarski stezi. ✓
- Ker kolesar nima prednosti, preveri ali bo ustavil pred prehodom.
- Pospeši, da čim hitreje, še pred kolesarjem, zavije na desno.
- Preden zavije, s premikanjem telesa in glave, preveri mrtvi kot na desni strani vozila. ✓

Pravilen odgovor je: Ko se približuje križišču, pozorno spremlja dogajanje na kolesarski stezi., Preden zavije, s premikanjem telesa in glave, preveri mrtvi kot na desni strani vozila.

Kako pravilno ravna voznik belega vozila na sliki, ki bo zavil na desno? (📖 Poglej lekcijo)



- Ker kolesar nima prednosti, s premiki glave in telesa preveri ali bo kolesar ustavil pred prehodom.
- Pospeši, da pred kolesarjem zavije na desno.
- Kolesar ima prednost, zato počaka, da kolesar prečka vozišče po prehodu za kolesarje. ✓

Pravilen odgovor je: Kolesar ima prednost, zato počaka, da kolesar prečka vozišče po prehodu za kolesarje.

Ali je voznik belega vozila, pri zavijanju na desno, napravil kakšno napako? (📖 Poglej lekcijo)



- Da, ker ni opazil kolesarja in ga je s tem ogrozil. ✓
- Ne, saj ima prednost pred kolesarjem.

Pravilen odgovor je: Da, ker ni opazil kolesarja in ga je s tem ogrozil.

Ali je voznik srebrnega vozila ravnal pravilno, ko je ustavil pred križiščem zaradi napačno vozečega kolesarja? (📖 Poglej lekcijo)



- Ne, zapeljati bi moral tik do roba križišča in ustaviti.
- Da, preprečil je prometno nesrečo, saj je opazil kolesarja, ki vozi v napačni smeri. ✓

Pravilen odgovor je: Da, preprečil je prometno nesrečo, saj je opazil kolesarja, ki vozi v napačni smeri.

Kdo od udeležencev cestnega prometa na sliki je ravnal napačno? (📖 Poglej lekcijo)



- Kolesar, ker ni upošteval, da ima voznik osebnega avtomobila prednost.
- Voznik osebnega avtomobila, ker ni upošteval, da ima kolesar na prehodu za kolesarje, prednost. ✓

Pravilen odgovor je: Voznik osebnega avtomobila, ker ni upošteval, da ima kolesar na prehodu za kolesarje, prednost.

Ali sme voznik osebnega avtomobila na sliki zaviti na desno pred kolesarjem? (📖 Poglej lekcijo)



- Da, sme
- Ne, ne sme. ✓

Pravilen odgovor je: Ne, ne sme.

Kadar se prehodu ceste čez železniške proge brez zapornic ali polzapornic bliža vlak, morate ustaviti svoje vozilo. Kje boste ustavili? (📖 Poglej lekcijo)

- Ustavim pred prometnim znakom *Andrejev križ*. ✓
- Najmanj 20 m pred prometnim znakom *Andrejev križ*.
- Tik ob progi.

Pravilen odgovor je: Ustavim pred prometnim znakom *Andrejev križ*.

Kako ravnate pri približevanju prehodu ceste čez železniško progo na sliki? (📖 Poglej lekcijo)



Pravilna sta dva odgovora ali več:

- S pogledi se temeljito prepričam, če se bliža vlak. ✓
- Zmanjšam hitrost vožnje. ✓
- Povečam pozornost. ✓
- Pospešim, da čim hitreje prevozim prehod.

Pravilen odgovor je: Povečam pozornost., Zmanjšam hitrost vožnje., S pogledi se temeljito prepričam, če se bliža vlak.



Približujete se prikazanem prometnem znaku ob prehodu ceste čez železniško progo. Kako boste ravnali? (📖 Poglej lekcijo)



- Hitrosti vožnje mi ni treba zmanjšati, saj ta prehod ceste čez železniško progo nima zapornic.
- Vozim z nespremenjeno hitrostjo in jo zmanjšam samo, če promet na prehodu ročno ureja pooblaščen oseb. Če je treba, tudi ustavim.
- Povečam pozornost in zmanjšam hitrost vožnje in šele, ko se prepričam, da se ne približuje vlak, prevozim prehod ceste čez železniško progo. ✓

Pravilen odgovor je: Povečam pozornost in zmanjšam hitrost vožnje in šele, ko se prepričam, da se ne približuje vlak, prevozim prehod ceste čez železniško progo.


Kako boste ravnali, ko se približujete prehodu ceste čez železniško progo na sliki? (📖 Poglej lekcijo)



Pravilna sta dva odgovora ali več:

- Sem bolj pozoren. ✓
- Ker ni zapornic pospešim in hitro zapeljem preko proge.
- Temeljito se prepričam, da se ne bliža vlak. ✓
- Zmanjšam hitrost vožnje. ✓

Pravilen odgovor je: Zmanjšam hitrost vožnje., Sem bolj pozoren., Temeljito se prepričam, da se ne bliža vlak.

Približujete se prehodu ceste čez železniško progo. Je potrebna kakšna posebna pozornost? (  Poglej lekcijo)



- Da, na potniške vlake, ki so lahko hitri in tihi.
- Da, na težke tovorne vlake, ki se težje ustavijo.
- Da. Železniška proga je dvotirna, zato moram vlak pričakovati iz obeh smeri. ✓

Pravilen odgovor je: Da. Železniška proga je dvotirna, zato moram vlak pričakovati iz obeh smeri.

Pred prehodom ceste čez železniško progo na sliki boste ustavili. Kako boste ravnali na tem prehodu, ko vlak odpelje? (📖 Poglej lekcijo)



- Ker je železniška proga dvotirna, se dobro prepričam, da se mi morda tudi po drugem tiru ne približuje vlak. ✓
- Takoj za njim odpeljem.

Pravilen odgovor je: Ker je železniška proga dvotirna, se dobro prepričam, da se mi morda tudi po drugem tiru ne približuje vlak.

Kako ravnate, ko se bližate prehodu ceste čez železniško progo na sliki? (📖 Poglej lekcijo)



- Hitrosti vožnje mi ni treba zmanjšati.
- Ker so zapornice dvignjene, rdeče luči ne utripajo, pozornost ni potrebna.
- Sem bolj pozoren in zmanjšam hitrost. ✓
- Pred takim prehodom vedno ustavim, da ugotovim, če se približuje vlak.

Pravilen odgovor je: Sem bolj pozoren in zmanjšam hitrost.

Kako ravnate, ko se bližate prehodu ceste čez železniško progo na sliki? (📖 Poglej lekcijo)



- Ustavim pred svetlobnim znakom in čakam, dokler rdeči luči ne ugasneta. ✓
- Ker rdeča luč utripa, zapornice pa so dvignjene, gre verjetno za tehnično napako, zato previdno zapeljem čez prehod.
- Ker so zapornice dvignjene, čim hitreje prevozim prehod.

Pravilen odgovor je: Ustavim pred svetlobnim znakom in čakam, dokler rdeči luči ne ugasneta.

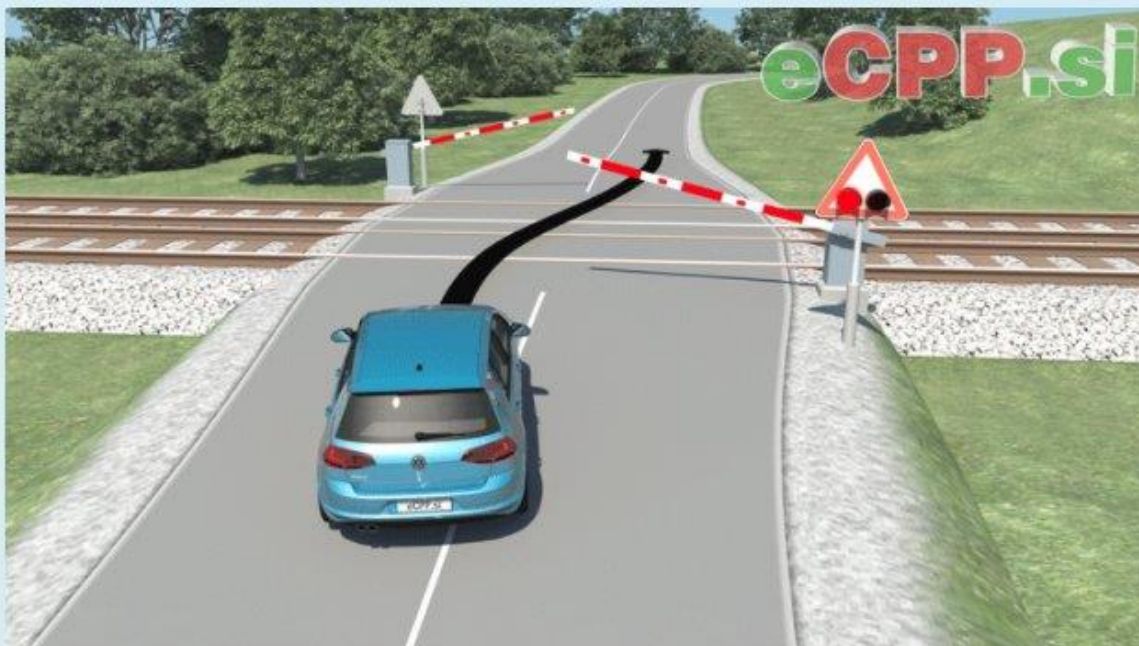
Ste blizu prehoda ceste čez železniško progo in opazili ste, da je vlak odpeljal. Kako boste ravnali v prikazanem primeru? (📖 Poglej lekcijo)



- Ker je najverjetneje prišlo do tehnične napake na sistemu za varovanje tega prehoda, previdno zapeljem čez prehod.
- Ker rdeče luči še vedno utripajo, ustavim pred prehodom. ✓
- Ker so zapornice že dvignjene prevozim prehod ceste čez železniško progo brez ustavitve.

Pravilen odgovor je: Ker rdeče luči še vedno utripajo, ustavim pred prehodom.

Opišite prikazano ravnanje voznika osebnega avtomobila? (📖 Poglej lekcijo)



- Ravna napačno, saj je takšna vožnja izredno nevarna in zato prepovedana. ✓
- Ravna pravilno, saj se polzapornice že dvigujejo.
- Ravna pravilno, saj so polzapornice namenjene vožnji mimo, ko v bližini ni vlaka.
- Ravna pravilno, saj na vidni razdalji ni vlaka.

Pravilen odgovor je: Ravna napačno, saj je takšna vožnja izredno nevarna in zato prepovedana.


Kaj je na prehodu ceste čez železniško progo prepovedano? (📖 Poglej lekcijo)

Pravilna sta dva odgovora ali več:

- Prehitevanje dvoslednih vozil. Prehitimo lahko le enosledna vozila. ✓
- Pazljiva in počasna vožnja.
- Ustavitev in vzratna vožnja. ✓
- Parkiranje na prehodu. ✓

Pravilen odgovor je: Prehitevanje dvoslednih vozil. Prehitimo lahko le enosledna vozila., Ustavitev in vzratna vožnja., Parkiranje na prehodu.




Kaj od navedenega z vozilom ni dovoljeno na prehodu ceste čez železniško progo? (  Poglej lekcijo)

Pravilna sta dva odgovora ali več:

- Ustaviti ali parkirati. ✓
- Prehiteti dvosledno vozilo. ✓
- Voziti vzvratno. ✓
- Prehiteti enosledno vozilo.


Pravilen odgovor je: Prehiteti dvosledno vozilo., Voziti vzvratno., Ustaviti ali parkirati.

Kako boste ravnali pri približevanju prehodu ceste čez železniško progo na sliki, ko rdeče luči utripajo, zapornice pa so dvignjene? (  Poglej lekcijo)



- Zmanjšam hitrost, ustavim in počakam, da rdeči luči na svetlobnem znaku prenehata utripati. ✓
- Ker so zapornice dvignjene, z nezmanjšano hitrostjo zapeljem čez progo.
- Čez progo peljem z zmanjšano hitrostjo in pazljivo.

Pravilen odgovor je: Zmanjšam hitrost, ustavim in počakam, da rdeči luči na svetlobnem znaku prenehata utripati.

Približujete se prehodu ceste čez železniško progo. Kaj boste storili v primeru na sliki, ko so se polzapornice priče spuščati? (  Poglej lekcijo)



- Z zmanjšano hitrostjo pazljivo obvozim polzapornice.
- Pred svetlobnim znakom, na katerem izmenično utripata rdeči luči, ustavim. ✓
- Pospešim, da čim prej prevozim prehod, saj se bodo polzapornice vsak trenutek spustile.

Pravilen odgovor je: Pred svetlobnim znakom, na katerem izmenično utripata rdeči luči, ustavim.

Ali smete zapeljati čez železniško progo, ko se polzapornice pričnejo spuščati? (📖 Poglej lekcijo)



- Ne, v nobenem primeru. Že rdeči utripajoči luči na svetlobnem znaku nam sporočata, da moramo obvezno ustaviti pred njim. ✓
- Da, le hitro jih moram obvoziti, saj še niso v celoti spuščene.
- Da, če imamo ustrezno hitrost.

Pravilen odgovor je: Ne, v nobenem primeru. Že rdeči utripajoči luči na svetlobnem znaku nam sporočata, da moramo obvezno ustaviti pred njim.

Kako ravnate, ko se približujete prikazanemu križišču? (📖 Poglej lekcijo)



Pravilna sta dva odgovora ali več:

- Ugotovim, kakšno je križišče in kdo ima prednost (ugotovim prednostna razmerja). ✓
- Sem pozoren na druge udeležence cestnega prometa, ki so na ali v bližini križišča ter ocenimo njihove namene in hitrost. ✓
- Razvrstim se na dovolj veliki razdalji še pred križiščem. ✓
- Spremembo smeri pravočasno nakažem z ustreznimi utripalkami. ✓

Pravilen odgovor je: Razvrstim se na dovolj veliki razdalji še pred križiščem., Ugotovim, kakšno je križišče in kdo ima prednost (ugotovim prednostna razmerja)., Sem pozoren na druge udeležence cestnega prometa, ki so na ali v bližini križišča ter ocenimo njihove namene in hitrost., Spremembo smeri pravočasno nakažem z ustreznimi utripalkami.

Kako ravnate, ko se približujete križišču? (📖 Poglej lekcijo)



Pravilna sta dva odgovora ali več:

- Spremembo smeri pravočasno nakažem z ustreznimi utripalkami in položajem vozila. ✓
- Z nespremenjeno hitrostjo peljem do križišča, nato močno zaviram in vklopim varnostne utripalke.
- Povečam pozornost. ✓
- Hitrost vožnje zmanjšam oz. prilagodim. ✓

Pravilen odgovor je: Hitrost vožnje zmanjšam oz. prilagodim., Povečam pozornost., Spremembo smeri pravočasno nakažem z ustreznimi utripalkami in položajem vozila.

Na prikazanem križišču želite zaviti na levo. Kako boste to izvedeli? (📖 Poglej lekcijo)



- Zmanjšam hitrost in pazljivo zapeljem na levi prometni pas.
- Ker sem zelo blizu križišča, čim bolj hitro zapeljem na levi prometni pas.
- Zaradi neprekinjene ločilne črte ne smem zapeljati na levi prometni pas, ki mi edini omogoča zavijanje na levo, zato peljem naravnost ali zavijem na desno. ✓

Pravilen odgovor je: Zaradi neprekinjene ločilne črte ne smem zapeljati na levi prometni pas, ki mi edini omogoča zavijanje na levo, zato peljem naravnost ali zavijem na desno.

Kdaj na križišču med dvema voziloma velja pravilo srečanja? (📖 Poglej lekcijo)

Pravilna sta dva odgovora ali več:

- Če se njuni poti križata. ✓
- Če se pripeljeta bočno.
- Če sta na istem prednostnem nivoju. ✓
- Če se pripeljeta iz nasprotnih strani. ✓

Pravilen odgovor je: Če se njuni poti križata., Če sta na istem prednostnem nivoju., Če se pripeljeta iz nasprotnih strani.

Kdaj med voziloma velja desno pravilo? (📖 Poglej lekcijo)

Pravilna sta dva odgovora ali več:

- Če se njuni poti križata. ✓
- Če sta na istem prednostnem nivoju. ✓
- Če si pripeljeta bočno. ✓
- Če si pripeljeta iz nasprotnih strani.

Pravilen odgovor je: Če se njuni poti križata., Če sta na istem prednostnem nivoju., Če si pripeljeta bočno.

Pri vožnji na krožnem križišču morate paziti na to, da: (📖 Poglej lekcijo)

Pravilna sta dva odgovora ali več:

- Da pred uvozom na krožno križišče pravočasno vklopim leve utripalke.
- Pravočasno vklopim utripalke, ko želim menjati prometni pas. ✓
- Se pravočasno in pravilno razvrstim, ko želim zapustiti krožno križišče. ✓
- Izberem pravi prometni pas, saj bo tako pretočnost krožnega križišča večja. ✓

Pravilen odgovor je: Izberem pravi prometni pas, saj bo tako pretočnost krožnega križišča večja., Pravočasno vklopim utripalke, ko želim menjati prometni pas., Se pravočasno in pravilno razvrstim, ko želim zapustiti krožno križišče.

Kako boste ravnali v prikazani situaciji na sliki? (📖 Poglej lekcijo)



Pravilna sta dva odgovora ali več:

- Pazim na kolesarja, ki bo prav tako zavil na desno. ✓
- Obvezno moram zapeljati na desno. ✓
- Pazim na vozila na prednostni cesti. ✓
- Pazim na pešca, ki stoji pred prehodom za pešce. ✓

Pravilen odgovor je: Pazim na vozila na prednostni cesti., Obvezno moram zapeljati na desno., Pazim na kolesarja, ki bo prav tako zavil na desno., Pazim na pešca, ki stoji pred prehodom za pešce.




Kako se boste na križišču na sliki razvrstili za zavijanje na levo? (📖 Poglej lekcijo)



- Čim bolj na levo stran vozišča.
- Na levo stran smernega vozišča, in ker ni zarisane ločilne črte, ob zamišljeno sredino vozišča.
- Čim bolj na desno stran vozišča.

Pravilen odgovor je: Na levo stran smernega vozišča, in ker ni zarisane ločilne črte, ob zamišljeno sredino vozišča.

Približujete se križišču na sliki in se želite razvrstiti na prometni pas za zavijanje na levo. Se smete? (  Poglej lekcijo)



- Ne, ker je prepovedano zapeljati čez neprekinjeno ločilno črto. ✓
- Da, saj mi oddaljenost od njega to omogoča.
- Da, če sem pazljiv in vozim z zmanjšano hitrostjo.

Pravilen odgovor je: Ne, ker je prepovedano zapeljati čez neprekinjeno ločilno črto.

Kako se boste razvrstili za zavijanje na levo na križišču na sliki? (📖 Poglej lekcijo)



- Ob ločilno črto na levi strani smernega vozišča. ✓
- Poskusim biti čim bolj na sredini smernega vozišča.
- Čim bolj na desno stran smernega vozišča.

Pravilen odgovor je: Ob ločilno črto na levi strani smernega vozišča.

Kam se boste z vozilom razvrstili, če želite na križišču na sliki, zaviti na levo? (📖 Poglej lekcijo)



- Na pas za zavijanje na levo, in sicer čim bolj na desno stran pasu.
- Na pas za zavijanje na levo, in sicer čim bolj na levo stran pasu.
- Na pas za zavijanje na levo, in sicer na sredino pasu. ✓

Pravilen odgovor je: Na pas za zavijanje na levo, in sicer na sredino pasu.

Na križišču na sliki se želite razvrstiti na levo. Kaj boste storili? (📖 Poglej lekcijo)



- Zapeljem do črte na levi strani, kjer ustavim in počakam, da me kdo na levem prometnem pasu spusti predse.
- Peljem naravnost, saj se ne bom mogel varno razvrstiti na prometni pas za zavijanje na levo. ✓
- Ker me vozniki na levi morajo spustiti predse, jih na to opozorim z zvočnim opozorilnim znakom.


Pravilen odgovor je: Peljem naravnost, saj se ne bom mogel varno razvrstiti na prometni pas za zavijanje na levo.

Ali v situaciji na sliki smete zapeljati na levi prometni pas, ki pa je zaseden z vozili? (📖 Poglej lekcijo)



- Da, moram pa to storiti čim hitreje in s tem prisiliti druge voznike, da me spustijo predse.
- Da, kadar mi vozniki na levem prometnem pasu to omogočijo. ✓
- Da, v vsakem primeru mi morajo zaradi sistema zadrge to omogočiti.

Pravilen odgovor je: Da, kadar mi vozniki na levem prometnem pasu to omogočijo.


Na križišču želite zaviti na desno. Kaj boste storili? (  Poglej lekcijo)



- Ker je med vozili nastal malce večji razmik, hitro zapeljem na desni prometni pas in prisilim voznika, da me spusti predse.
- Peljem naravnost, če se mi ne bo uspelo varno in pravočasno razvrstiti na desni prometni pas.



Pravilen odgovor je: Peljem naravnost, če se mi ne bo uspelo varno in pravočasno razvrstiti na desni prometni pas.

Želite zapeljati na drug prometni pas, vendar je ta zaseden z vozili. Kako boste ravnali? (  Poglej lekcijo)



- Zapeljem do črte na prometnem pasu, kjer ustavim in počakam, da me kdo na želenem prometnem pasu spusti predse.
- S pospeševanjem ali zmanjševanjem hitrosti skušam najti za premik primeren trenutek. ✓
- Na drug prometni pas zapeljem po sistemu zadrge.

Pravilen odgovor je: S pospeševanjem ali zmanjševanjem hitrosti skušam najti za premik primeren trenutek.



Želite menjati prometni pas v situaciji na sliki. Ali lahko to izvedete? (📖 Poglej lekcijo)



- Ne, ne smem. ✓
- Da, smem.

Pravilen odgovor je: Ne, ne smem.

Na križišču na sliki ni vozil. Smete zapeljati na levi prometni pas, ki vam omogoča zavijanje na levo?  
(📖 Poglej lekcijo)



- Da, ampak tik pred križiščem.
- Ne, ker bi zapeljal čez neprekinjeno ločilno črto, kar je prepovedano. ✓
- Da, vendar moram to izvesti čim hitreje.
- Da, ker je prazno in s tem nikogar ne oviram.

Pravilen odgovor je: Ne, ker bi zapeljal čez neprekinjeno ločilno črto, kar je prepovedano.

Kdaj se na križišču na sliki razvrstite na želeni prometni pas? (📖 Poglej lekcijo)



- Razvrstim se čim bolj pozno.
- Razvrstim se čim prej. ✓
- Razvrstim se tik pred začetkom križišča.


Pravilen odgovor je: Razvrstim se čim prej.

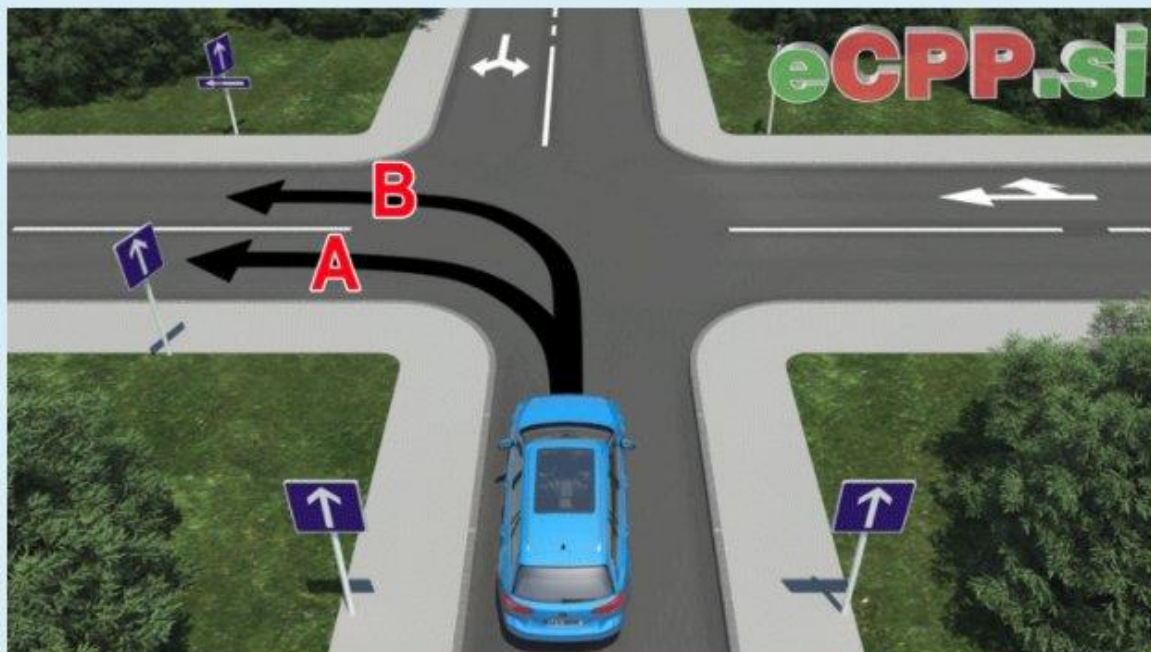
Ali se lahko v primeru na sliki razvrstite na levi oz. desni prometni pas? (📖 Poglej lekcijo)



- Ne, saj bi pri tem prevozili neprekinjeno ločilno črto, kar je prepovedano. ✓
- Da, saj so prometni pasovi prazni.

Pravilen odgovor je: Ne, saj bi pri tem prevozili neprekinjeno ločilno črto, kar je prepovedano.

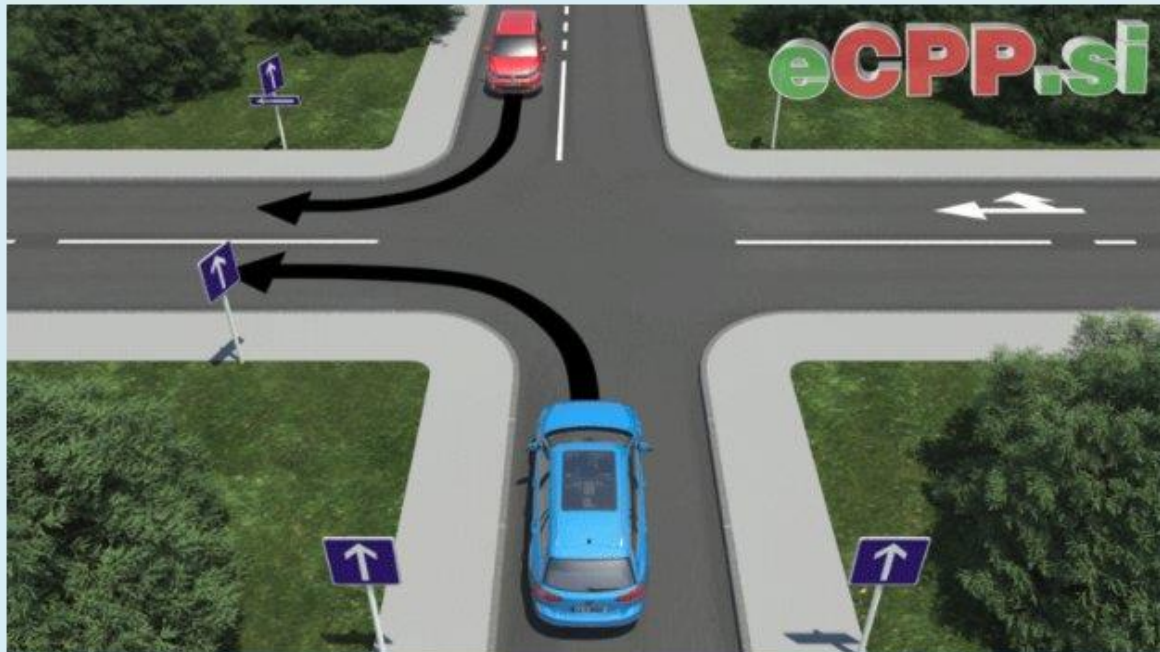
Osebni avtomobil zavija na dvopasovno enosmerno cesto. V smeri katere puščice mora zaviti? (  Poglej lekcijo)



- Le v smeri A.
- Le v smeri B.
- Lahko v obeh smereh. ✓


Pravilen odgovor je: Lahko v obeh smereh.

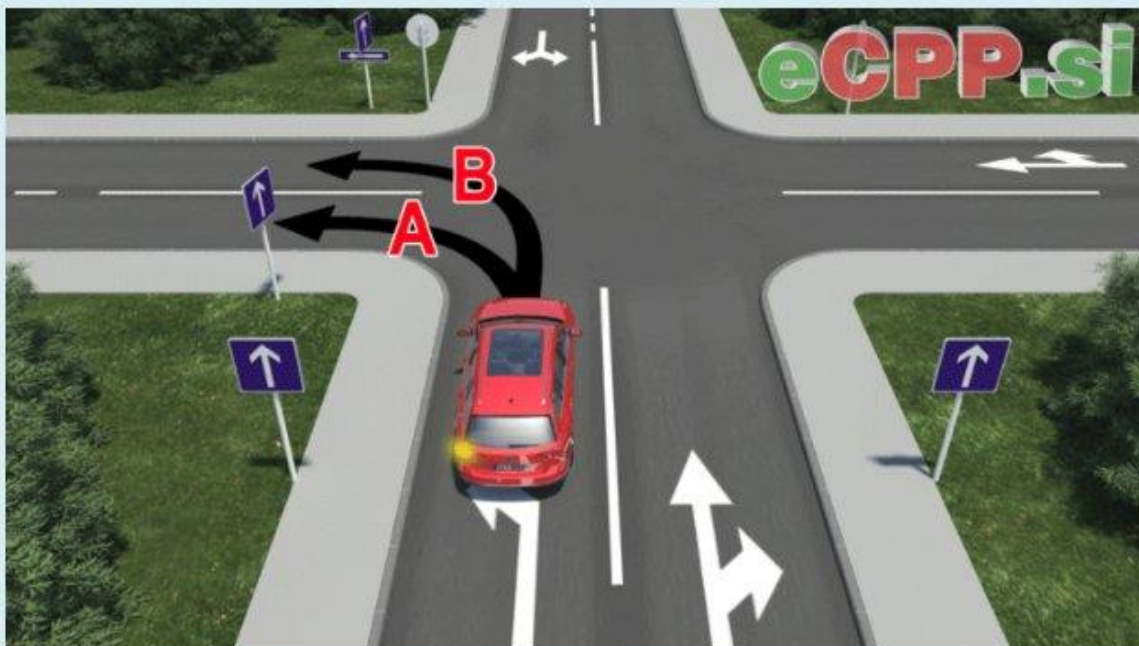
Moder osebni avtomobil na sliki zavija na dvopasovno enosmerno cesto. Ali je njegovo zavijanje pravilno? (📖 Poglej lekcijo)




- Da, vendar bi lahko zavil tudi na desni prometni pas, če bi se tako odločil.
- Ne, zaviti bi moral na desni prometni pas, saj mora vozilo iz nasprotne smeri počakati.
- Da, saj je s tem omogočeno, da lahko zavija tudi vozilo iz nasprotne smeri. ✓

Pravilen odgovor je: Da, saj je s tem omogočeno, da lahko zavija tudi vozilo iz nasprotne smeri.

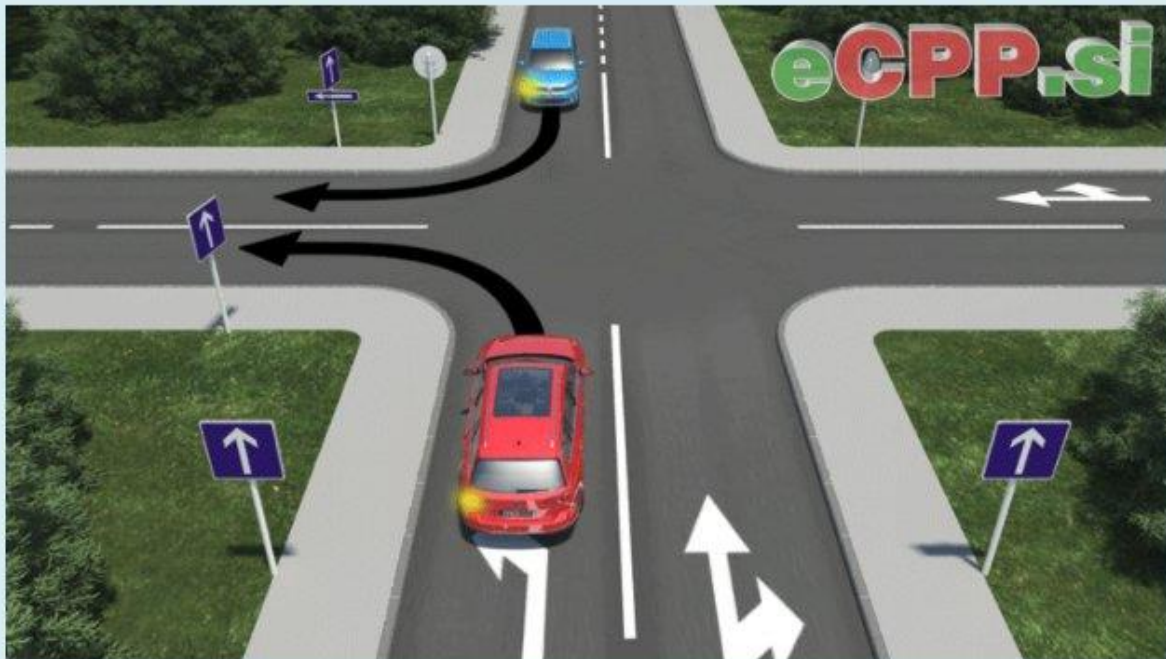
Osebni avtomobil zavija na dvopasovno enosmerno cesto. V smeri katere puščice mora zaviti? (  Poglej lekcijo)



- Le v smeri A.
- Le v smeri B.
- Lahko v obeh smereh. 

Pravilen odgovor je: Lahko v obeh smereh.

Rdeči osebni avtomobil na sliki zavija na dvopasovno enosmerno cesto. Ali je njegovo ravnanje pravilno? (📖 Poglej lekcijo)

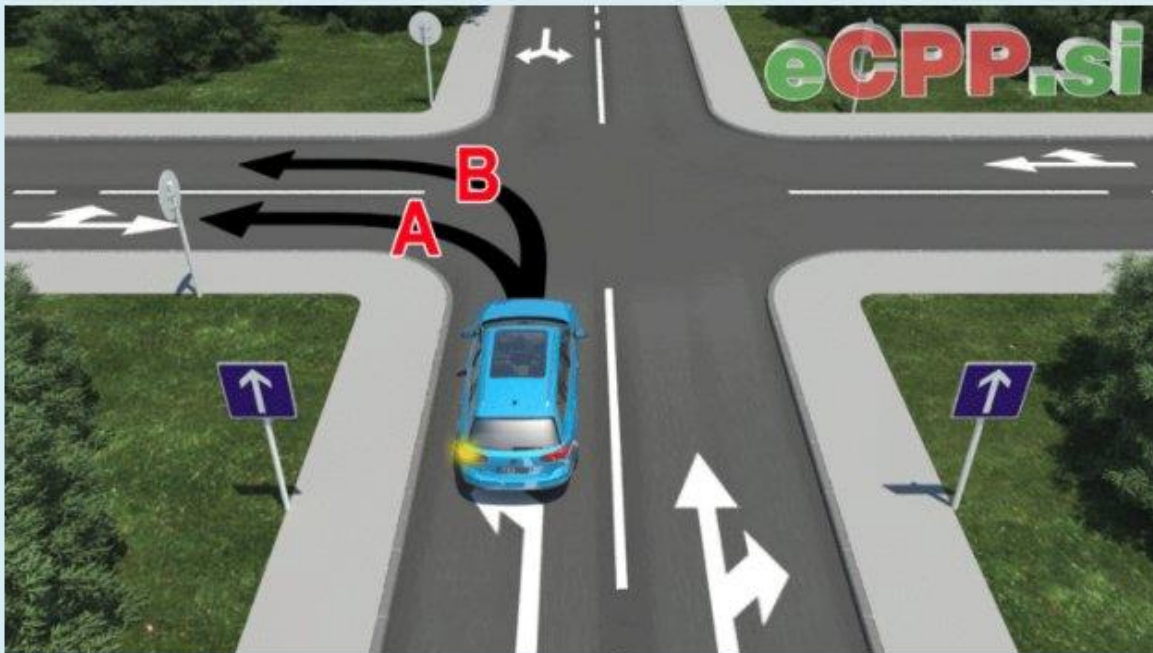


- Da, vendar bi lahko zavil tudi na desni prometni pas, če bi se tako odločil.
- Da, saj je s tem omogočeno, da lahko zavija tudi vozilo iz nasprotne smeri. ✓
- Ne, zaviti bi moral na desni prometni pas, saj mora vozilo iz nasprotne smeri počakati.

Pravilen odgovor je: Da, saj je s tem omogočeno, da lahko zavija tudi vozilo iz nasprotne smeri.



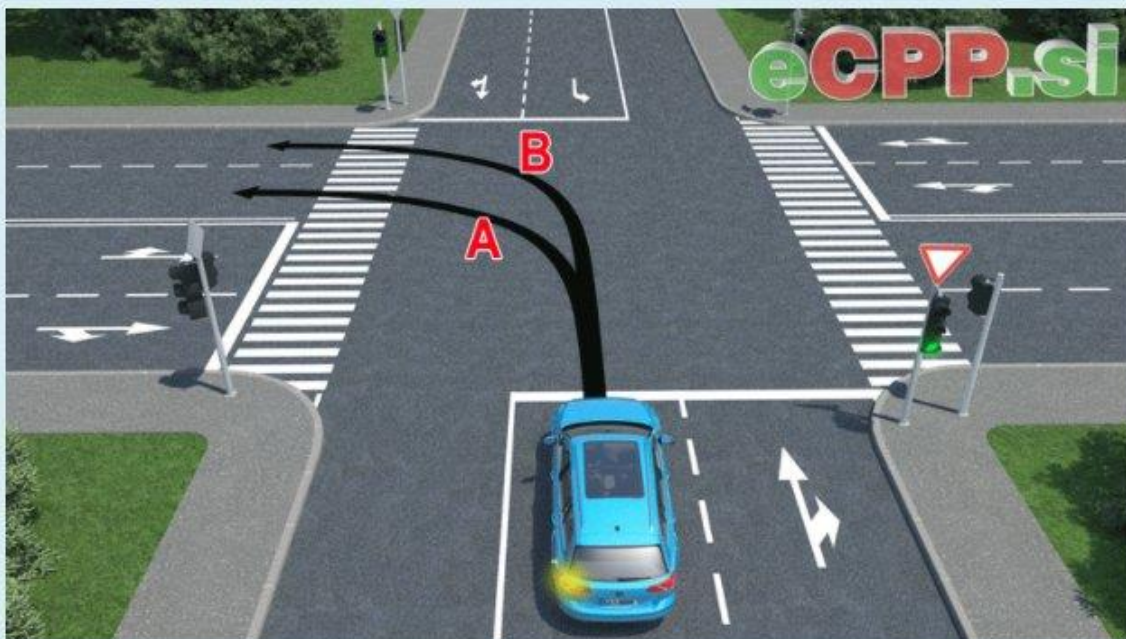
Osebni avtomobil na enosmerni cesti želi na levo. V smeri katere puščice mora zaviti? (📖 Poglej lekcijo)



- Le v smeri A.
- Le v smeri B. ✓
- Lahko v obeh smereh.

Pravilen odgovor je: Le v smeri B.

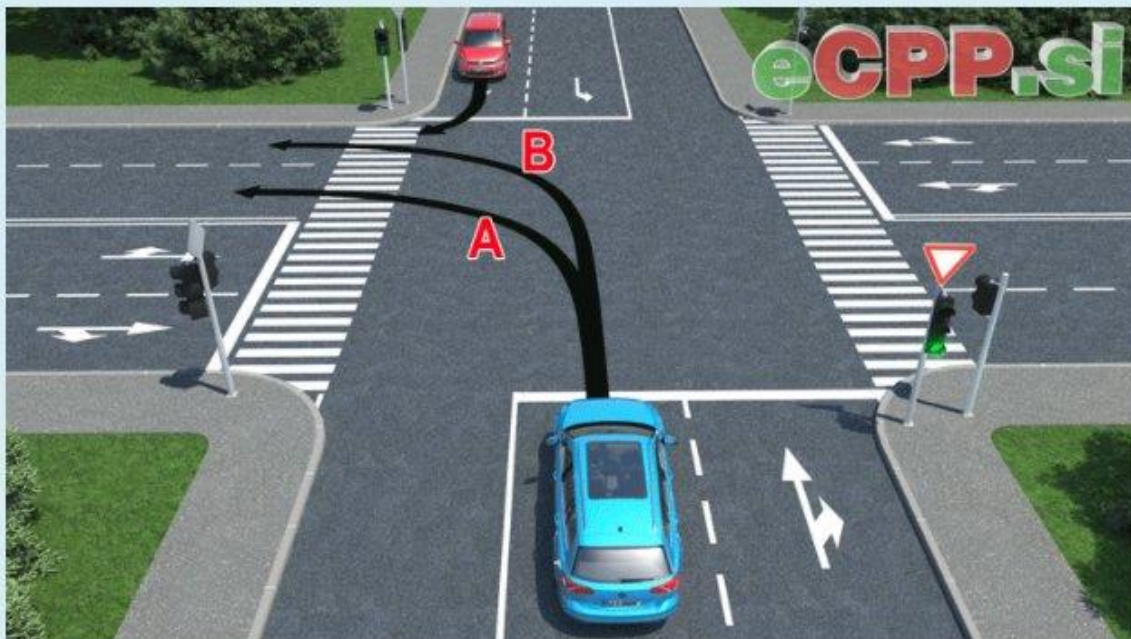
Osebni avtomobil na sliki zavija na levo. V smeri katere puščice mora zaviti? (📖 Poglej lekcijo)



- Le v smeri A.
- Le v smeri B.
- Lahko v obeh smereh. ✓

Pravilen odgovor je: Lahko v obeh smereh.

Moder osebni avtomobil na sliki zavija na levo. V smeri katere puščice mora zaviti? (📖 Poglej lekcijo)



- Le v smeri A. ✓
- Le v smeri B.
- Lahko v obeh smereh.

Pravilen odgovor je: Le v smeri A.

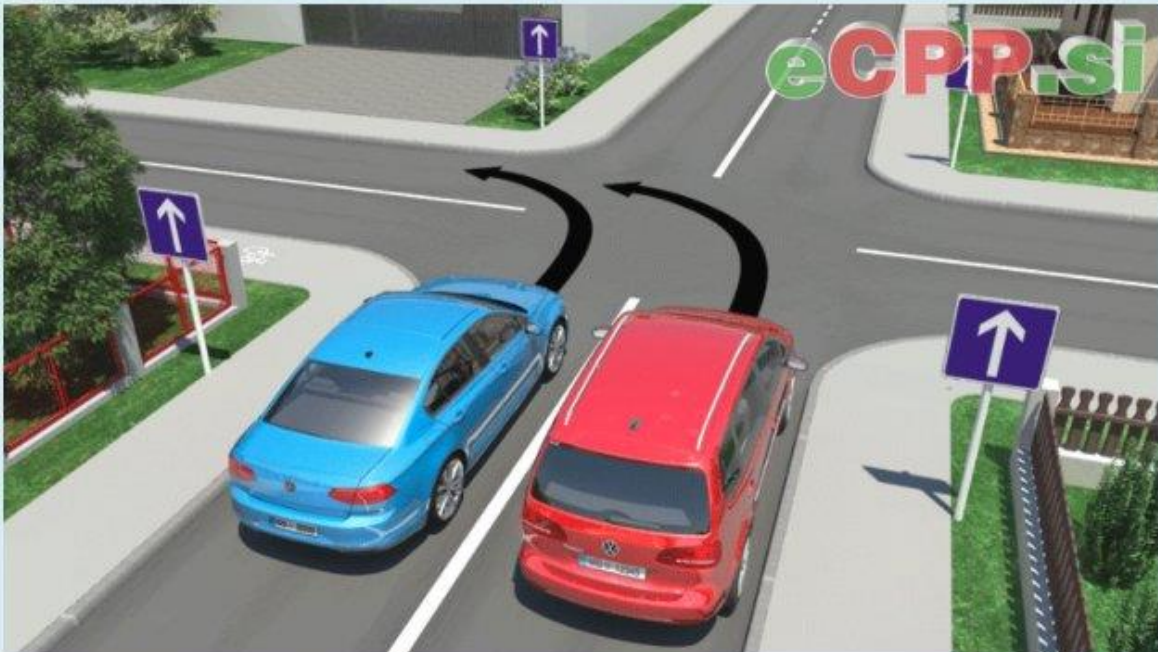
Na katero stran smernega vozišča na sliki se razvrstite za zavijanje na desno? (📖 Poglej lekcijo)



- Na desno stran. ✓
- Na levo stran.
- Na sredino.

Pravilen odgovor je: Na desno stran.

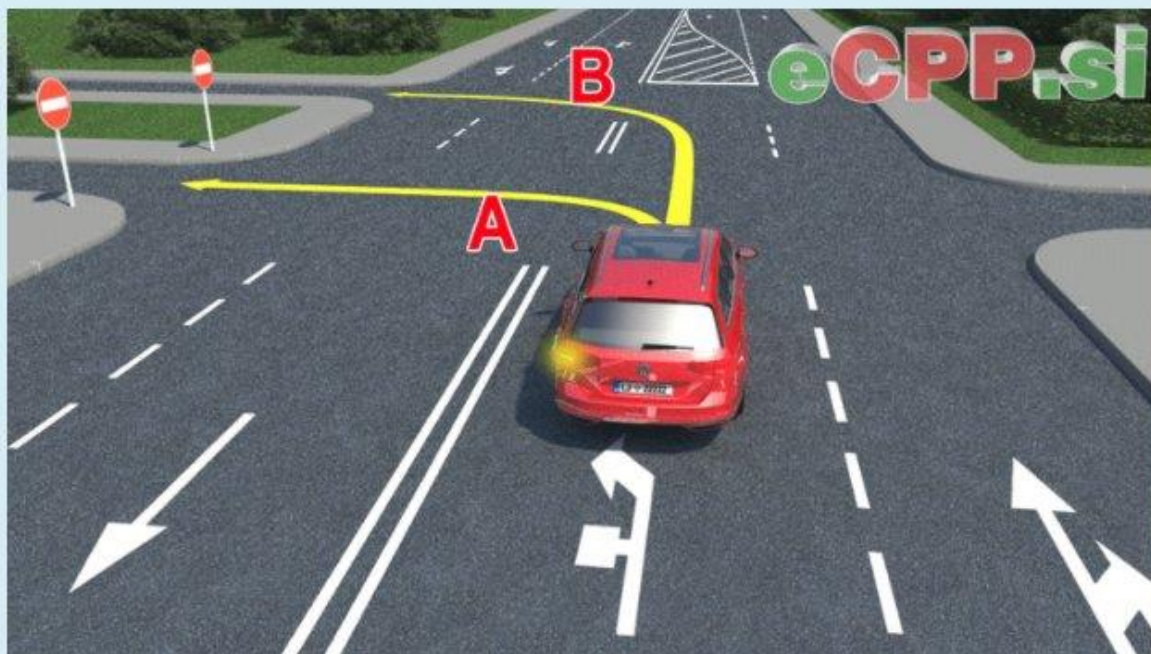
Kateri osebni avtomobil na enosmerni cesti se je pravilno razvrstil za zavijanje na levo? (📖 Poglej lekcijo)



- Oba.
- Rdeči.
- Modri. ✓


Pravilen odgovor je: Modri.

Osebni avtomobil na sliki želi zaviti na levo. V smeri katere puščice mora zaviti? (📖 Poglej lekcijo)



- Le v smeri A.
- Le v smeri B. ✓
- Lahko v obeh smereh.

Pravilen odgovor je: Le v smeri B.

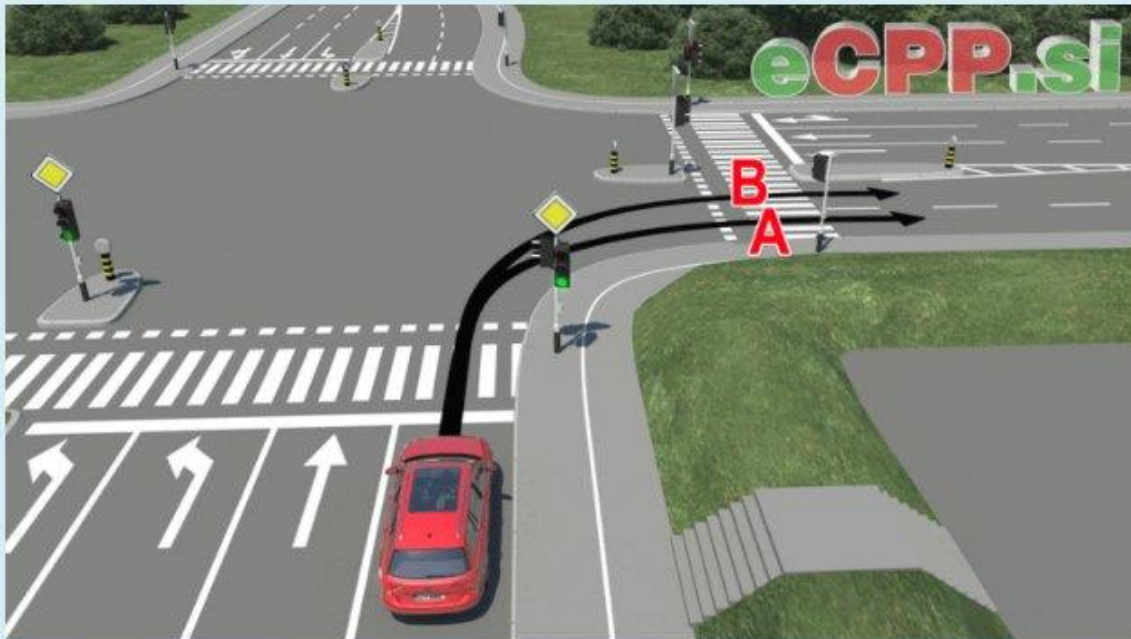
Je ravnanje rdečega osebnega avtomobila na sliki, ki na križišču menja prometni pas, pravilno? (  Poglej lekcijo)



- Ne, na križišču je prepovedano menjati prometni pas. ✓
- Da, križišče je veliko, zato menjava ni težavna.

Pravilen odgovor je: Ne, na križišču je prepovedano menjati prometni pas.

Osebni avtomobil na sliki zavija na desno. V smeri katere puščice mora zaviti? (📖 Poglej lekcijo)

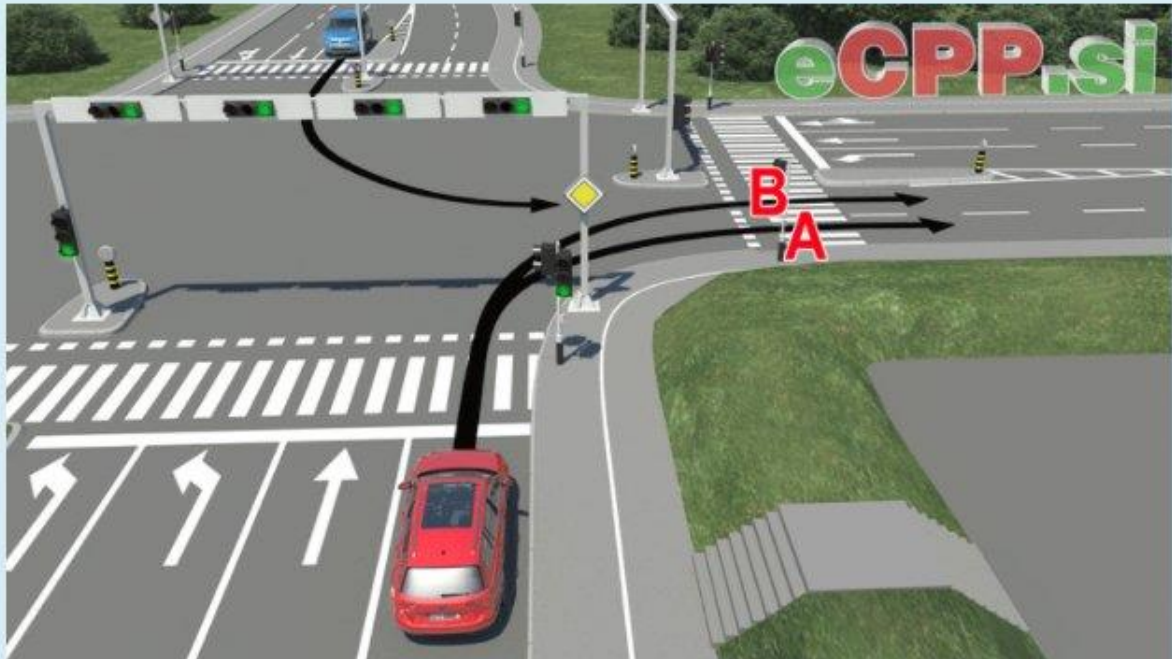


- Le v smeri A.
- Le v smeri B.
- Lahko v obeh smereh. ✓

Pravilen odgovor je: Lahko v obeh smereh.



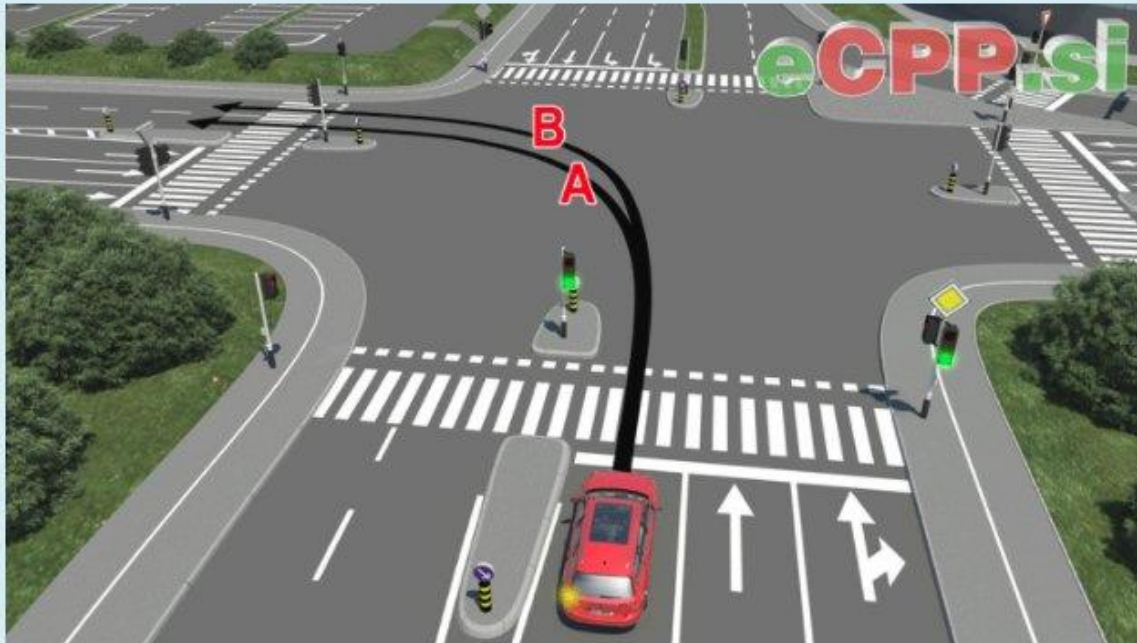
Osebni avtomobil na sliki zavija na desno. V smeri katere puščice mora zaviti? (📖 Poglej lekcijo)



- Le v smeri A. ✓
- Le v smeri B.
- Lahko v obeh smereh.

Pravilen odgovor je: Le v smeri A.

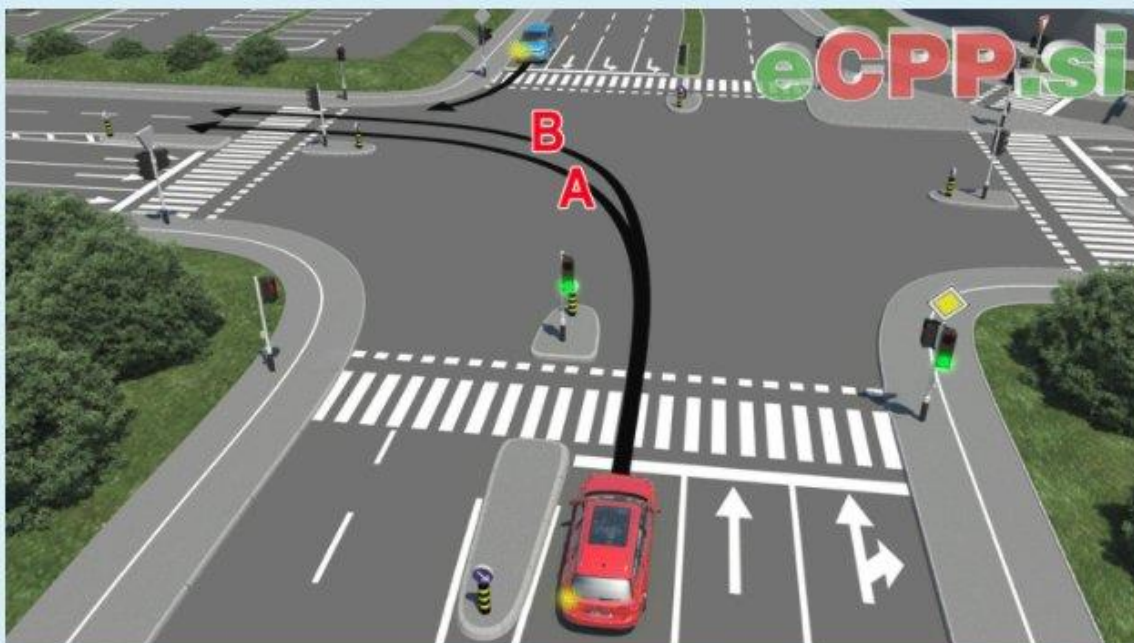
Osebni avtomobil na sliki zavija na levo. V smeri katere puščice mora zaviti? (📖 Poglej lekcijo)



- Le v smeri A.
- Le v smeri B.
- Lahko v obeh smereh. ✓

Pravilen odgovor je: Lahko v obeh smereh.

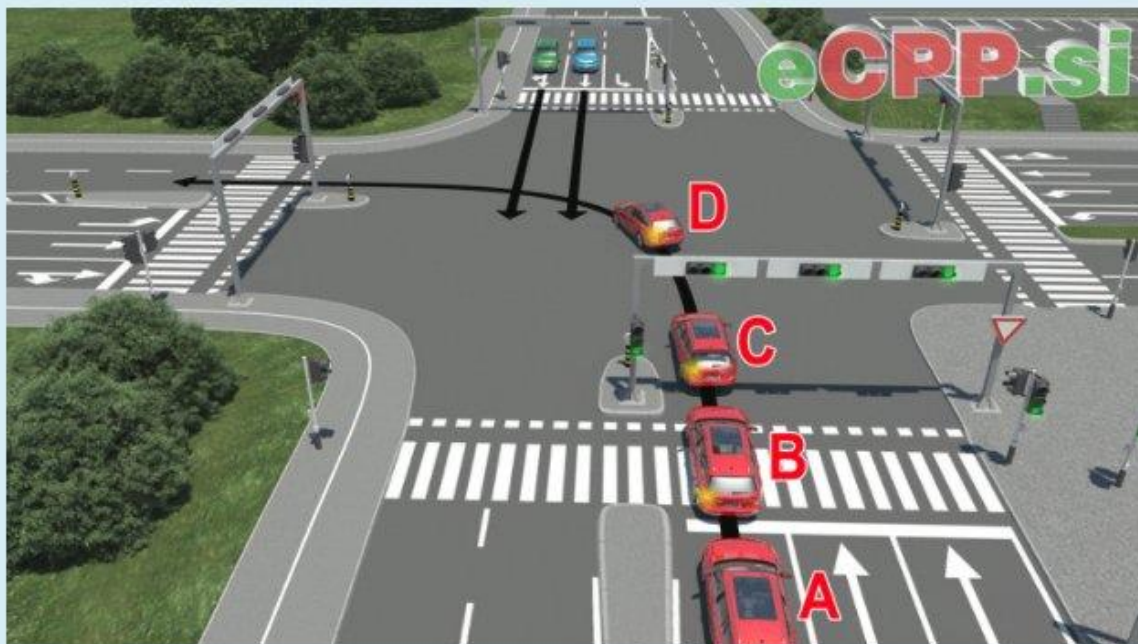
Osebni avtomobil na sliki zavija na levo. V smeri katere puščice sme zaviti? (📖 Poglej lekcijo)



- Le v smeri A. ✓
- Le v smeri B.
- Lahko v obeh smereh.

Pravilen odgovor je: Le v smeri A.

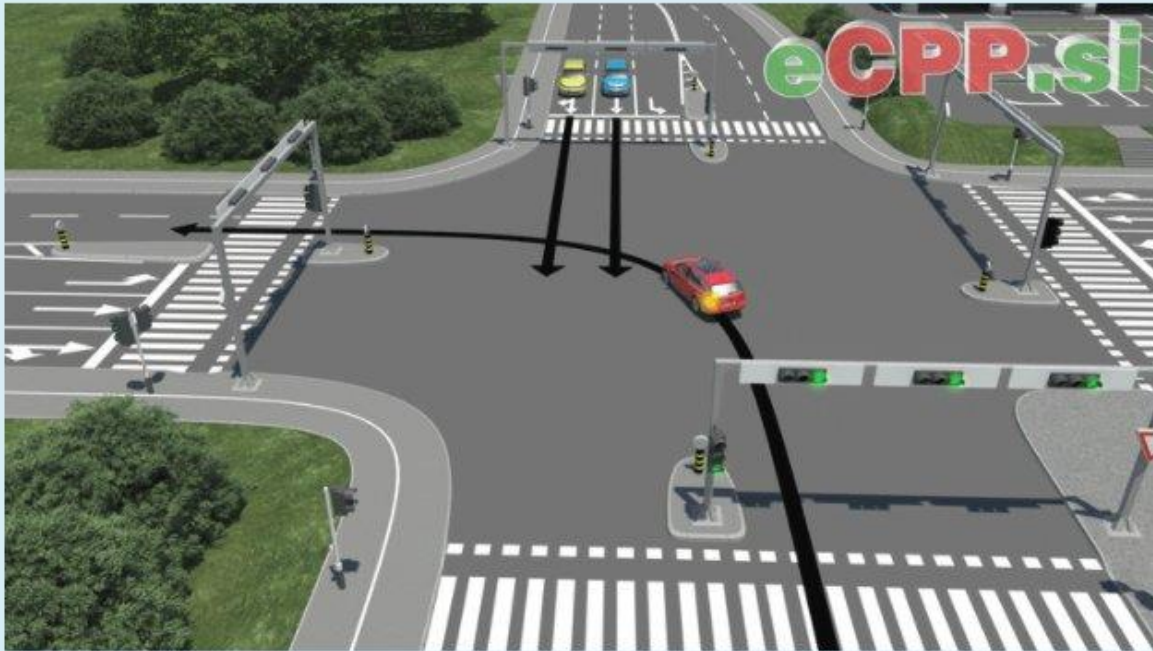
Osebni avtomobil na sliki zavija na levo. Kje na križišču bo ustavil in počakal na vozila iz nasprotne smeri? (📖 Poglej lekcijo)



- Na položaju A. Počaka pred prehodom za pešce.
- Na položaju B. Počaka na prehodu za pešce.
- Na položaju C. Počaka neposredno za prehodom za pešce.
- Na položaju D. Počaka na sredini križišča. ✓

Pravilen odgovor je: Na položaju D. Počaka na sredini križišča.

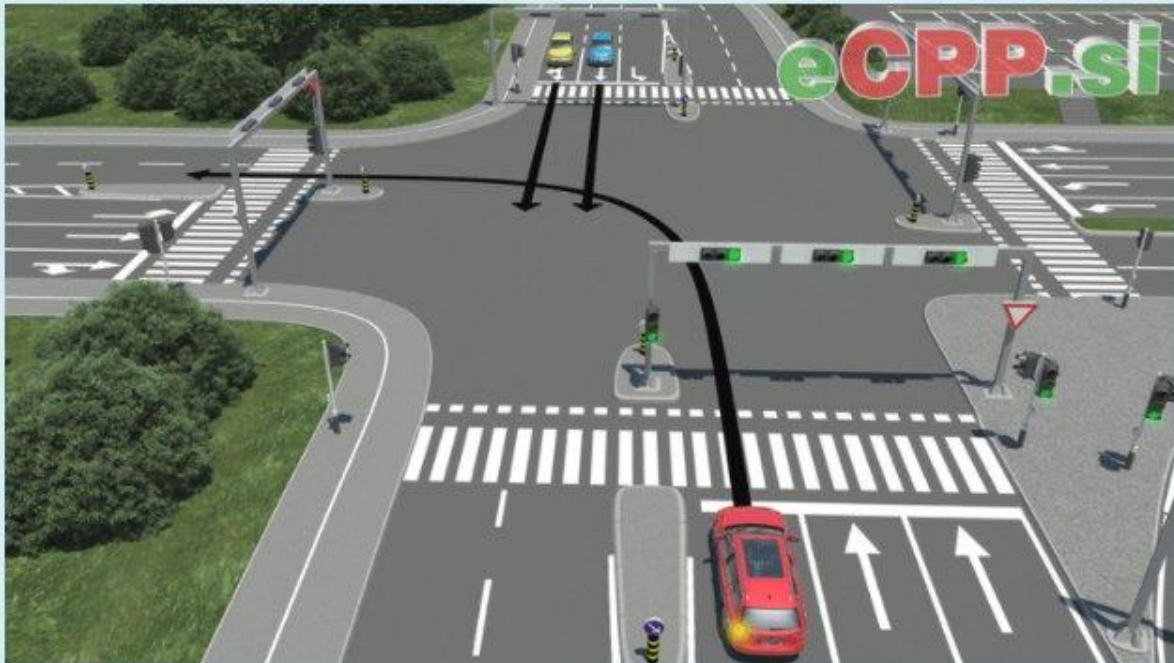
Ali mora voznik rdečega osebnega avtomobila na sliki počakati vozila in nasprotne smeri? (📖  
Poglej lekcijo)



- Da, zaradi pravila srečanja. ✓
- Ne, saj mu na semaforju gori zelena luč.

Pravilen odgovor je: Da, zaradi pravila srečanja.

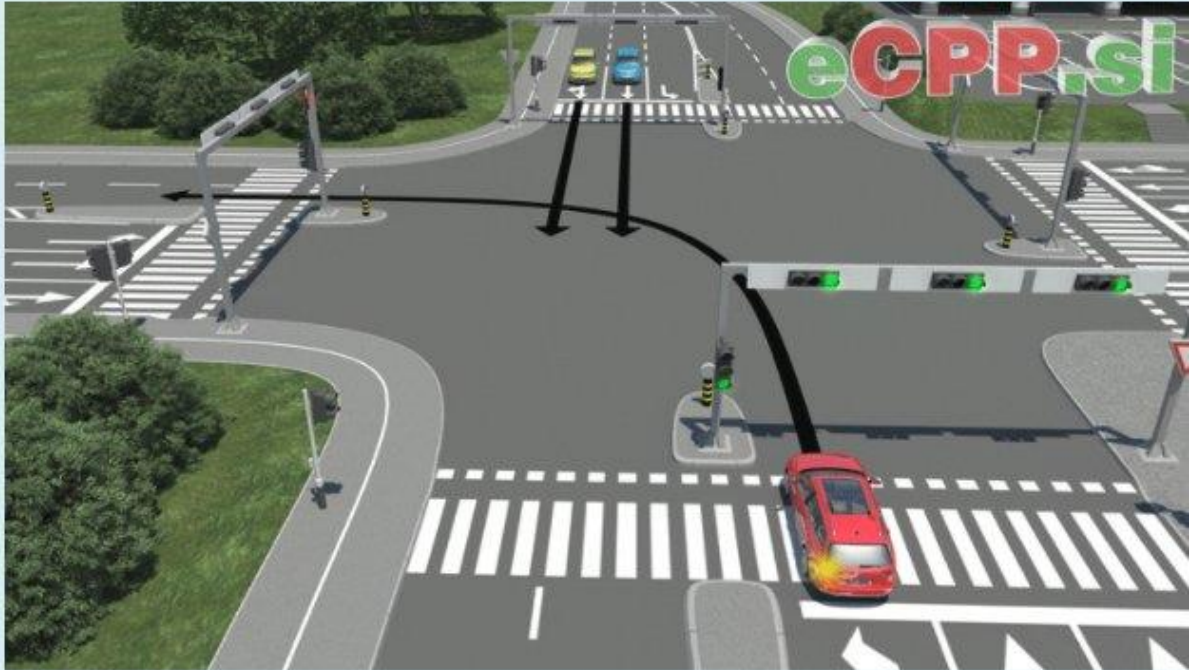
Ali je osebni avtomobil na sliki, ki želi zaviti na levo, ustavil pravilno, da bi počakal na vozila iz nasprotne smeri? (📖 Poglej lekcijo)



- Ne, ni mu potrebno ustaviti, saj lahko nemoteno zavije pred vozili iz nasprotne smeri zaradi zelene luči na semaforju.
- Ne, na nasprotni promet bi moral počakati na sredini križišča. ✓
- Da, saj je ustavil pred prehodom za pešce.

Pravilen odgovor je: Ne, na nasprotni promet bi moral počakati na sredini križišča.

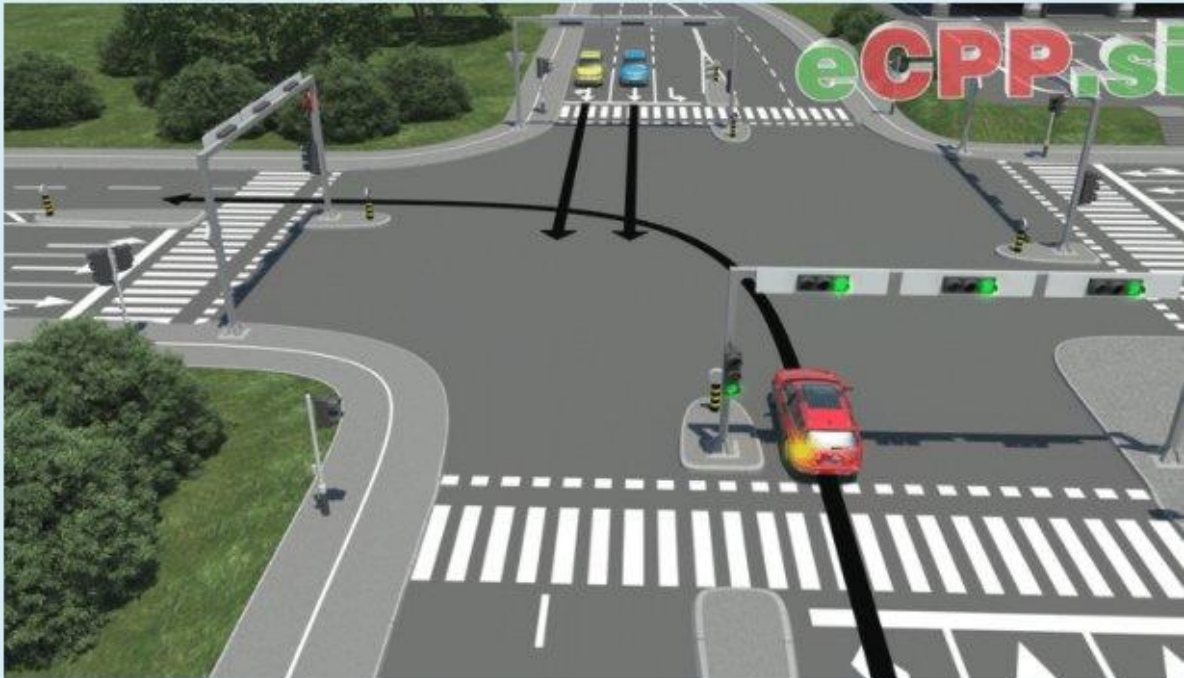
Ali je rdeči osebni avtomobil na sliki, ki želi zaviti na levo, ustavil pravilno, da bi počakal na vozila iz nasprotni smeri? (📖 Poglej lekcijo)



- Ne, ni mu potrebno ustaviti, ker na semaforju gori zelena luč, zato lahko nemoteno zavije pred vozili iz nasprotni smeri.
- Ne, na nasprotni promet bi moral počakati na sredini križišča. ✓
- Ne, ustaviti bi moral tik pred prehodom za pešce.

Pravilen odgovor je: Ne, na nasprotni promet bi moral počakati na sredini križišča.


Ali je osebni avtomobil na sliki, ki želi zaviti na levo, ustavil pravilno, da bi počakal na vozila iz nasprotnne smeri? (📖 Poglej lekcijo)



- Ne, ker na semaforju gori zelena luč, lahko nemoteno zavije pred vozili iz nasprotnne smeri.
- Ne, ustaviti in počakati bi moral pred prehodom za pešce.
- Ne, na nasprotni promet bi moral počakati na sredini križišča. ✓

Pravilen odgovor je: Ne, na nasprotni promet bi moral počakati na sredini križišča.



Ali je osebni avtomobil na sliki, ki želi zaviti na levo, ustavil pravilno, da bi počakal na vozila iz nasprotne smeri? (  Poglej lekcijo)



- Ne, ker na semaforju gori zelena luč, lahko nemoteno zavije pred vozili iz nasprotne smeri.
- Da, saj čaka na sredini križišča in s tem prispeva k boljši pretočnosti prometa. ✓
- Ne, ustaviti in počakati bi moral pred prehodom za pešce.

Pravilen odgovor je: Da, saj čaka na sredini križišča in s tem prispeva k boljši pretočnosti prometa.

Rdeči osebni avtomobil mora čakati na nasprotni promet vedno na sredini križišča, kot je prikazano. Zakaj? (📖 Poglej lekcijo)

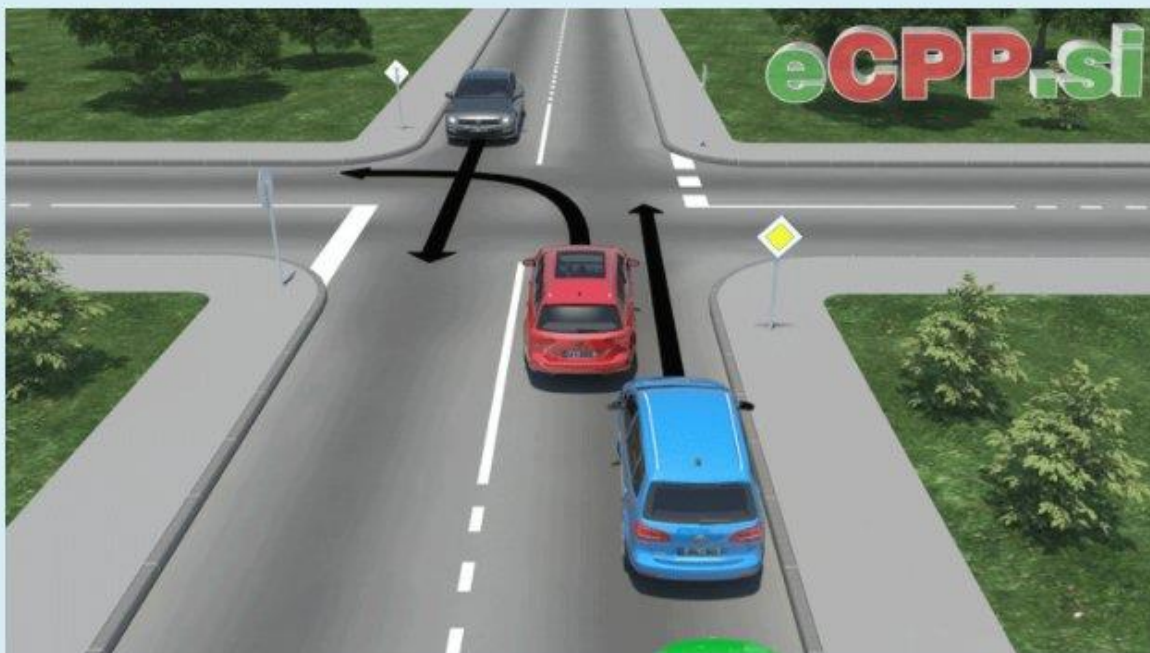


Pravilna sta dva odgovora ali več:

- Ker je bolj viden. ✓
- Ker lahko samo tako najbolj hitro zapusti križišče. ✓
- Ker bo lažje upošteval desno pravilo.
- Ker lahko za njim na križišče zapelje več vozil in s tem se povečuje pretočnost križišča. ✓


Pravilen odgovor je: Ker lahko za njim na križišče zapelje več vozil in s tem se povečuje pretočnost križišča., Ker je bolj viden., Ker lahko samo tako najbolj hitro zapusti križišče.

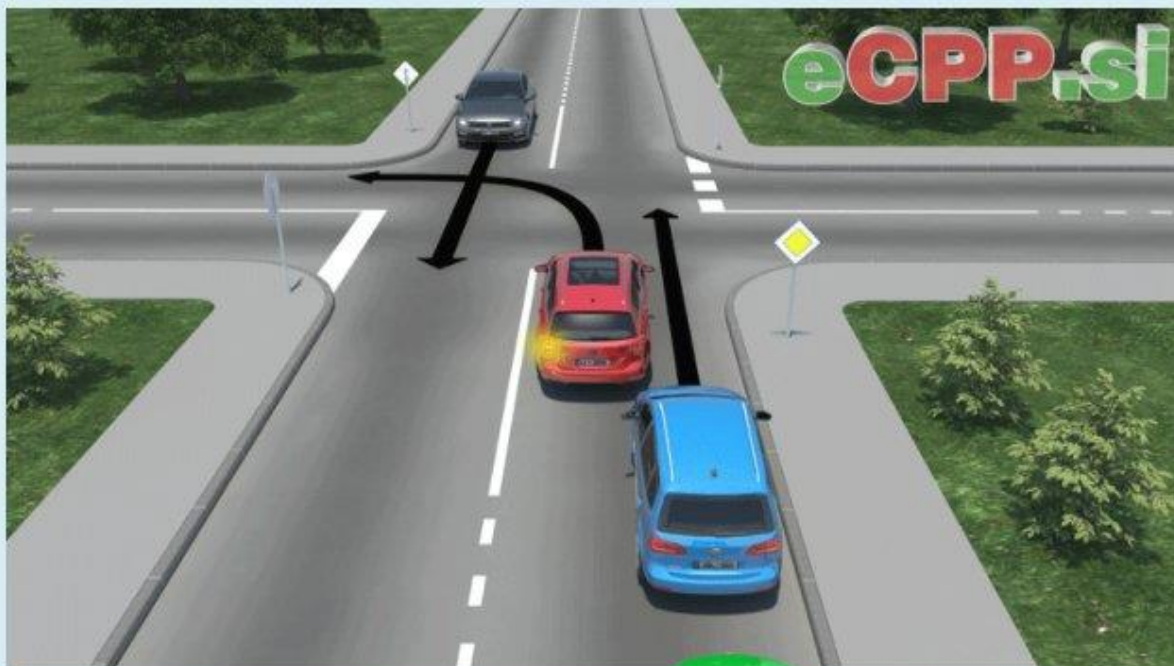
Ali je voznik rdečega osebnega avtomobila na sliki ustavil pravilno na križišču? (📖 Poglej lekcijo)



- Da, saj mora na vozila iz nasprotne smeri vedno počakati pred križiščem.
- Ne, ker se ni ustavil na sredini križišča je zaprl pot vozilom za seboj, ki bi želeli peljati naravnost ali zaviti na desno. ✓

Pravilen odgovor je: Ne, ker se ni ustavil na sredini križišča je zaprl pot vozilom za seboj, ki bi želeli peljati naravnost ali zaviti na desno.

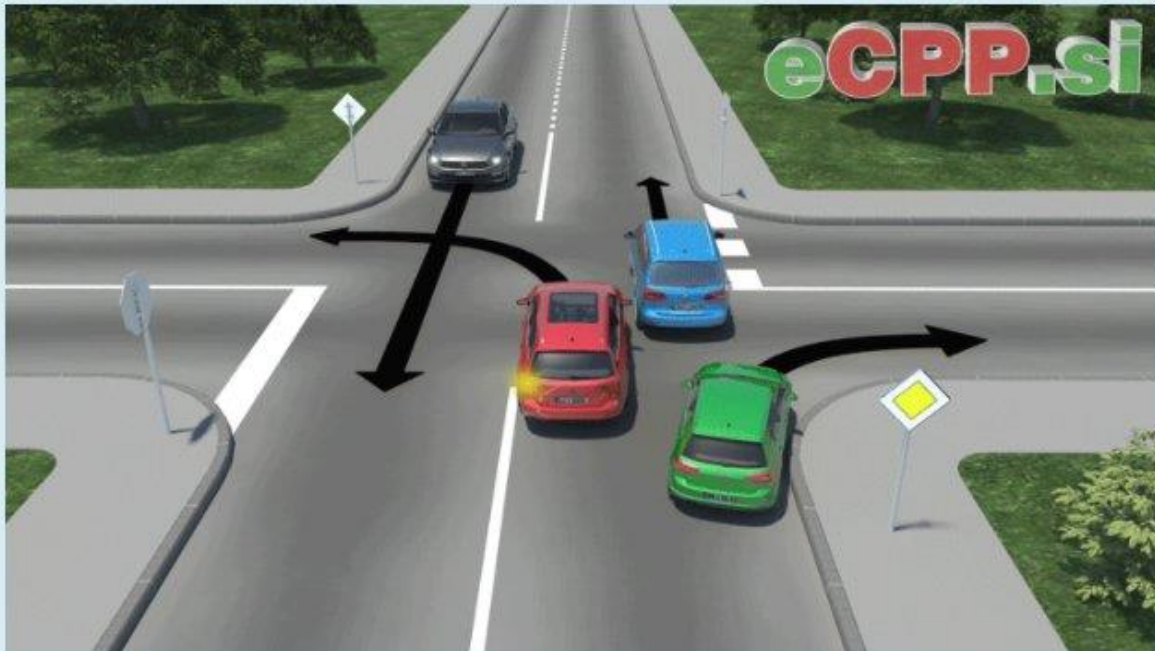
Ali je voznik rdečega osebnega avtomobila na sliki, za zavijanje na levo, ustavil pravilno na križišču?  
(  Poglej lekcijo)



- Ne, moral bi ustaviti na sredini križišča. ✓
- Da, saj je ustavil pred križiščem.

Pravilen odgovor je: Ne, moral bi ustaviti na sredini križišča.

Ali je voznik rdečega osebnega avtomobila na sliki ustavil pravilno na križišču? (📖 Poglej lekcijo)



- Ne, saj mora na vozila iz nasprotne smeri vedno počakati pred križiščem.
- Da, ker se je ustavil na sredini križišča, je omogočil vozilom za seboj, da lahko nemoteno nadaljujejo vožnjo naravnost ali zavijejo na desno. ✓

Pravilen odgovor je: Da, ker se je ustavil na sredini križišča, je omogočil vozilom za seboj, da lahko nemoteno nadaljujejo vožnjo naravnost ali zavijejo na desno.

Označite, v katerih navedenih primerih smete uporabljati svetlobne opozorilne znake v cestnem prometu? (📖 Poglej lekcijo)

- Vselej, ko zapeljem v nepregleden ovinek, ki je nevaren zaradi svojih značilnosti.
- Vselej, ko druge udeležence cestnega prometa opozarjam na policiste, ki opravljajo meritve hitrosti motornih vozil.
- Če sem v cestnem prometu ogrožen sam ali pa je ogrožen kakšen drug udeleženec. ✓
- Če opazim znanca, ki ga že dolgo nisem srečal.

Pravilen odgovor je: Če sem v cestnem prometu ogrožen sam ali pa je ogrožen kakšen drug udeleženec.

Označite, v katerih navedenih primerih smete uporabljati zvočne opozorilne znake v cestnem prometu? (📖 Poglej lekcijo)

Pravilna sta dva odgovora ali več:

- Pri prehitevanju drugega vozila zunaj naselja. ✓
- Preden menjam prometni pas in pri prehitevanju v naselju.
- Kadar sem v cestnem prometu ogrožen sam oziroma je ogrožen kateri drugi udeleženec. ✓

Pravilen odgovor je: Pri prehitevanju drugega vozila zunaj naselja., Kadar sem v cestnem prometu ogrožen sam oziroma je ogrožen kateri drugi udeleženec.

Označite, v katerem navedenem primeru smete uporabljati zvočne opozorilne znake v cestnem prometu? (📖 Poglej lekcijo)

- Vselej, ko opozarjamo, na prisotnost prometne policije, druge udeležence cestnega prometa.
- Ko peljemo mimo prijateljev ali sorodnikov.
- Ko opozarjamo na kakršno koli nevarnost druge udeležence cestnega prometa. ✓

Pravilen odgovor je: Ko opozarjamo na kakršno koli nevarnost druge udeležence cestnega prometa.

V naselju prehitevate drugega udeleženca cestnega prometa. Ali vam je dovoljena uporaba zvočnih opozorilnih znakov? (📖 Poglej lekcijo)

- Ne, ne smem. ✓
- Da, vendar samo ob dobri vidljivosti.
- Da, vedno.

Pravilen odgovor je: Ne, ne smem.

Kaj od navedenega lahko pomeni, če ima vozilo pred vami vklopljene varnostne utripalke? (📖 Poglej lekcijo)

Pravilna sta dva odgovora ali več:

- Lahko pomeni opozorilo na vozilo, ki je zaradi okvare obstalo. ✓
- Lahko pomeni opozorilo, da se približujemo ustavljeni koloni vozil. ✓
- Lahko je opozorilo, da bo motorno vozilo prehitelo drugo vozilo.
- Lahko pomeni opozorilo, da bo vozilo zapeljalo vzvratno. ✓

Pravilen odgovor je: Lahko pomeni opozorilo na vozilo, ki je zaradi okvare obstalo., Lahko pomeni opozorilo, da se približujemo ustavljeni koloni vozil., Lahko pomeni opozorilo, da bo vozilo zapeljalo vzvratno.

Označite, v katerih navedenih primerih smete uporabljati zvočne in svetlobne opozorilne znake v cestnem prometu? (📖 Poglej lekcijo)

Pravilna sta dva odgovora ali več:

- Ko zunaj naselja prehitevam drugo vozilo. ✓
- Vselej, kadar pozdravljam znance ali sorodnike.
- Ko opozarjam druge voznike na policijsko kontrolo ali na radar.
- Ko sem v cestnem prometu ogrožen sam ali je ogrožen drug udeleženec. ✓

Pravilen odgovor je: Ko sem v cestnem prometu ogrožen sam ali je ogrožen drug udeleženec., Ko zunaj naselja prehitevam drugo vozilo.